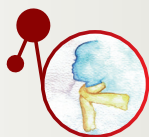




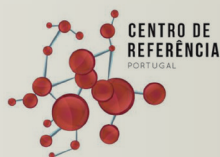
# Guia de Acolhimento



SÃO JOÃO



Centro de Referência  
**Oncologia Pediátrica**



CENTRO DE  
REFERÊNCIA  
PORTUGAL

# Índice

## **1. Conheçam o Centro de Referência de Oncologia Pediátrica**

- 1.1.** O que disponibilizamos
- 1.2.** Onde estamos

## **2. Conheçam o Ambulatório**

- 2.1.** Organização Interna

## **3. Conheçam o Internamento**

- 3.1.** Organização interna
- 3.2.** Alta

## **4. A Segurança e Controlo de Infeção**

## **5. Informações úteis**

- 5.1.** Farmácia Clínica
- 5.2.** Associações de Apoio na Oncologia Pediátrica
- 5.3.** *Links* úteis

# *Sejam bem-vindos ao Centro de Referência de Oncologia Pediátrica!*

O primeiro contacto com a Oncologia Pediátrica é sempre difícil, com muitas emoções e dúvidas. Este Guia de Acolhimento vai permitir-vos conhecer melhor o Centro de Referência e a Equipa que vos vai dedicar toda a atenção e cuidado, oferecendo o melhor apoio possível ao longo deste percurso que agora começa.

Aconselhamos uma leitura atenta deste Guia, mas lembramos que existem Profissionais perto de vós, diariamente, disponíveis para esclarecer qualquer dúvida existente.

A leitura deste Guia não dispensa a leitura do Guia de Acolhimento do Utente no CHUSJ, que também pode ser consultado em [www.chusj.pt](http://www.chusj.pt).

# Conheçam o Centro de Referência de **Oncologia** **Pediátrica**

O Centro de Referência de Oncologia Pediátrica (CROP) do CHUSJ integra uma equipa altamente diferenciada e experiente, capaz de fazer face aos desafios atuais da Oncologia Pediátrica. Em 2017, agregando toda a potencialidade da região Norte, foi reconhecido em colaboração interinstitucional com o IPO-Porto, como o **Centro de Referência de Oncologia Pediátrica do Norte**.

O CROP do CHUSJ presta assistência a crianças e jovens, entre os zero e os 18 anos, com diagnóstico ou suspeita de doença oncológica, à exceção dos tumores líquidos. Tem como missão prestar cuidados de excelência à criança/jovem com doença oncológica e à sua família/cuidadores, promovendo a integração destes no centro da Equipa Interdisciplinar, culminando numa efetiva parceria de cuidados.

# 1.1. O que o Centro de Referência disponibiliza

O compromisso do CROP com a excelência tem por base uma vasta equipa interdisciplinar, altamente experiente, com **integração em protocolos de Grupos Cooperativos Nacionais e Internacionais, articulação com Centros Estrangeiros de Referência e participação em Estudos Clínicos e Investigação.**

A Equipa do CROP reúne-se semanalmente na Consulta de Grupo Oncológico Pediátrico, na qual são discutidas e estabelecidas as estratégias terapêuticas a implementar. A cada criança/jovem é atribuído um Médico de Referência do CROP, sendo preferencialmente este o elo de ligação.

O CROP distribui as suas atividades principais em duas áreas de cuidados: **o Internamento e o Ambulatório.** Este último reúne as valências de Consulta Externa, Hospital de Dia e Atendimento Não Programado a crianças/jovens em tratamento ativo da sua doença oncológica.

# Dispomos ainda de:

**Meios  
e Procedimentos  
Complementares  
Diagnósticos**

**Técnicas  
Diagnósticas  
e Terapêuticas  
de Radiologia  
de Intervenção**

**Administração  
de Quimioterapia,  
Imunoterapia**

**Tratamento  
com Radioterapia**

**Articulação  
com o Centro  
de Transplante  
de Medula Óssea**

**Apoio de  
Subespecialidades  
Pediátricas  
ou Especialidades  
com diferenciação  
Pediátrica**

**Apoio de  
Especialidades  
Cirúrgicas**

**Apoio Pedagógico  
e Educativo**

**Apoio Nutricional**

**Serviço Social**

**Técnicas  
de Preservação  
da Fertilidade**

**Cuidados  
Intensivos  
Pediátricos**

**Enfermagem  
de Reabilitação**

**Medicina Física  
e de Reabilitação**

**Apoio Psicológico**

**Apoio Espiritual  
e Religioso**

**UMAD – Unidade  
Móvel de Apoio  
Domiciliário**

**Aconselhamento  
Genético**

**Cuidados  
Paliativos  
Pediátricos**

**Articulação com  
Associações  
de Apoio**

**Promoção de novas  
experiências**

Todos estes serviços vos serão disponibilizados sempre que indicado, em decisão conjunta com o vosso Médico ou Enfermeiro de Referência, pelo que é a eles que devem colocar todas as dúvidas e solicitar esclarecimentos.

## 1.2. Onde estamos

### Ambulatório de Oncologia Pediátrica

- Edifício das Consultas Externas Pavilhão K7 do Centro de Ambulatório (CAM)
- Local 13 no mapa do Guia do Utente do CHUSJ
- Horário: dias úteis, das 8h às 17h;
  
- Contactos:
  - Balcão Administrativo: 225 512 266
  - Sala de Enfermagem: 225 512 371

### Internamento de Oncologia Pediátrica

- Inserido nas instalações do Serviço de Pediatria, localizadas a nascente do edifício central do CHUSJ;
- Local 6 no mapa do Guia do Utente do CHUSJ
- Horário: 24 horas por dia
- Contacto: 225 512 297

A Equipa do CROP também presta cuidados a todas as crianças/jovens com suspeita ou com doença oncológica, internados noutros Serviços do CHUSJ.



# Conheçam o Ambulatório

Devem dirigir-se à Consulta Externa Pavilhão K7 sempre que tenham Consulta Externa de Oncologia Pediátrica ou Atendimento de Enfermagem. As crianças/jovens em tratamento ativo para a sua doença oncológica podem também aqui recorrer caso notem alguma alteração no seu estado clínico. Aconselhamos um contacto telefónico prévio para programar o melhor atendimento.

À chegada, devem dirigir-se ao Balcão Administrativo do Pavilhão K7 e efetivar a Consulta. As crianças/jovens serão chamadas pela sua senha de vez ou por prioridade de tratamento, decisão essa da responsabilidade do Médico ou Enfermeiro, pelo que pedimos que respeitem as indicações que vos forem dadas e aguardem na Sala de Espera pela chamada.

À saída, confirmem que esclareceram todas as vossas dúvidas, e caso necessitem de declarações de presença, credenciais de transporte ou outras justificações, devem solicitar as mesmas no Balcão Administrativo.

## 2.1. Organização interna

- **Refeições:** as crianças em regime de Hospital de Dia têm direito às refeições respeitantes ao período em que necessitam de cuidados;
- **Acompanhantes:** cada criança/jovem pode fazer-se acompanhar de duas pessoas, no máximo, mas apenas uma pode entrar com a criança/jovem para a Sala de Enfermagem;
- **Deslocações para exames ou consultas:** se a criança realizar exames ou outras consultas, será encaminhada para o local do exame/consulta. Caso necessite de internamento, e uma vez que este se encontra em instalações externas ao edifício principal, o transporte será na ambulância de transporte do Serviço de Pediatria;
- **Continuidade de cuidados de Hospital de Dia:** em dias úteis, caso a criança/jovem necessite de prolongar um tratamento que iniciou no Hospital de Dia, será encaminhada para o Internamento, mantendo o mesmo carácter de ambulatório. Aos fins-de-semana e feriados, a vinda ao Hospital em regime de Ambulatório é programada pelo seu Médico e/ou Enfermeiro, e deve dirigir-se diretamente às instalações do internamento, no Serviço de Pediatria, preferencialmente entre as 9h e as 13h30, por forma a facilitar a integração destes tratamentos nas rotinas habituais.

# Conheçam o Internamento

O CROP dá resposta a situações que impliquem uma hospitalização mais prolongada, sendo a decisão de internamento da responsabilidade do Médico.

## 3.1. Organização interna

- O Acolhimento no Internamento é feito pelo Enfermeiro prestador de cuidados da criança/jovem: respeitem as suas orientações e esclareçam todas as dúvidas relativamente ao funcionamento da Unidade;
- Serão encaminhados preferencialmente para um quarto individual, que esperamos vos proporcione privacidade, tranquilidade e segurança para a criança/jovem. Pedimos que o mantenham devidamente limpo e arruma-

do, e respeitem as normas de limpeza e as rotinas do serviço que estão disponíveis para consulta no interior dos quartos;

- A visita médica ocorre preferencialmente no período da manhã: aproveitem este tempo para colocar todas as dúvidas ao Médico.

## 3.2. Alta

- Aquando da Alta do Internamento, ser-vos-ão entregues a Nota de Alta Médica e a Nota de Alta de Enfermagem, bem como um documento de autorização de saída. Certifiquem-se que todas as vossas dúvidas foram esclarecidas. Caso precisem de declarações de presença ou outras justificações, devem solicitar as mesmas no balcão de atendimento do Serviço de Pediatria.

# A Segurança e o Controle de Infecção

Tendo em conta toda a envolvimento da doença oncológica e dos seus tratamentos, a criança/jovem terá o seu sistema imunitário tendencialmente enfraquecido, pelo que a prevenção de infeções é fundamental. Assim:

- Cumpra as normas de isolamento que lhe forem indicadas pelos profissionais de saúde. Estas passarão sobretudo pelo uso de bata de proteção e máscara, as quais devem ser colocadas antes de entrar no quarto da criança, e retiradas antes de sair do mesmo. O critério de Isolamento é uma decisão médica, sendo também da responsabilidade do Médico a suspensão do mesmo;
- Cumpra a higienização das mãos antes de entrar e ao sair dos quartos, bem como após prestar algum cuidado à criança (dar banho, trocar a fralda, etc.);
- Todo o material existente no quarto deve ser lavável ou passível de ser higienizado com solução alcoólica. Não troquem brinquedos com outras crianças internadas – requisitem brinquedos e materiais na sala lúdico-pedagógica ou junto dos Voluntários presentes: eles saberão manter as medidas de higiene adequadas;

- Não é permitida a permanência nos quartos das outras crianças/jovens internados;
- Evite trazer comida do exterior para o quarto de isolamento. Casos excepcionais devem ser primeiramente avaliados e autorizados, e seguidas as orientações do CHUSJ;
- Não deve armazenar alimentos no quarto, nem fazer refeições no mesmo, à exceção da criança/jovem internado.
- Evite que a criança/jovem fique sozinho por longos períodos de tempo, e não deve ausentar-se do quarto sem dar conhecimento ao Enfermeiro;
- Respeite as indicações dadas pelo Médico e Enfermeiro à chegada: eles são as pessoas indicadas para orientar a vossa consulta e, caso seja necessário, definir prioridades;
- Os monitores e máquinas perfusoras não devem ser manipulados senão pelos profissionais do CROP.

# Informações Úteis

## 5.1. Farmácia Clínica

- O tratamento prescrito pode incluir medicação fornecida gratuitamente pelo CHUSJ. Nestes casos, e tendo a prescrição na sua posse, deve dirigir-se à Farmácia Clínica, a funcionar no Edifício do Hospital de Dia do CAM, no piso 0, das 9h às 17h. Caso necessite de levantar produtos de nutrição ou medicação preparada em exclusivo na Farmácia do CHUSJ, deve articular antecipadamente o respetivo levantamento na Farmácia Clínica.

## 5.2. Associações de Apoio na Oncologia Pediátrica

### **Casa Ronald McDonald do Porto**

Saiba mais em <http://www.fundacaoronaldmcdonald.com>

### **Associação ACREDITAR**

Saiba mais em <http://www.acreditar.org.pt>

### **Associação Cor É Vida**

Saiba mais em <https://www.facebook.com/pg/corevidaportugal/>

### **Operação Nariz Vermelho**

Saiba mais em <http://www.narizvermelho.pt>

### **Associação Make a Wish**

Saiba mais em <http://www.makeawish.pt>



## 5.3. Links úteis

### **SIOPE – Sociedade Europeia de Oncologia Pediátrica**

<https://www.siope.eu>

### **FROC – Fundação Rui Osório de Castro**

<https://froc.pt/>

### **PIPOP – Portal de Informação de Oncologia Pediátrica**

[www.pipop.info](http://www.pipop.info)

### **Liga Portuguesa contra o Cancro**

<https://www.ligacontracancro.pt/>

### **Sociedade de Hematologia e Oncologia Pediátrica**

<http://www.spp.pt/conteudos/default.asp?ID=401>

### **SPP – Sociedade Portuguesa de Pediatria**

[www.spp.pt](http://www.spp.pt)





